



АДМИНИСТРАЦИЯ ГОРОДА ПЕРМИ  
ДЕПАРТАМЕНТ ЗЕМЕЛЬНЫХ ОТНОШЕНИЙ

РЕШЕНИЕ

о размещении объектов № 21-01-45-358 от 23 НОЯ 2021

г. Пермь, ул. Сибирская, 15

Департамент земельных отношений администрации города Перми в соответствии с пунктом 3 статьи 39.36 Земельного кодекса Российской Федерации, Положением о порядке и условиях размещения объектов на землях или земельных участках, находящихся в государственной или муниципальной собственности, на территории Пермского края без предоставления земельных участков и установления сервитутов, публичного сервитута, утвержденным постановлением Правительства Пермского края от 22 июля 2015 г. № 478-п, заявлением от 15 ноября 2021 г. № 21-01-06-15934

**разрешает** ОАО «МРСК Урала» (ИНН 6671163413, ОГРН 1056604000970, место нахождения: 620026, г. Екатеринбург, ул. Мамина-Сибиряка, 140)

**размещение объекта:** линии электропередачи классом напряжения до 35 кВ, а также связанные с ними трансформаторные подстанции, распределительные пункты и иное предназначенное для осуществления передачи электрической энергии оборудование, для размещения которых не требуется разрешения на строительство (ВЛ 0,4 кВ с установкой ПУ для электроснабжения микрорайона Новые Ляды (4500064890)).

**способ размещения объекта:** надземный

**на землях:** государственная собственность на которые не разграничена

**на срок:** бессрочно

**местоположение:** г. Пермь, Свердловский район, ул. Покрышкина.

Территория, согласно схеме, расположена в зоне с особыми условиями использования территорий: охранная зона объектов электросетевого хозяйства.

ОАО «МРСК Урала»:

1. Соблюдать правила охраны электрических сетей, установленные постановлением Правительства Российской Федерации от 24 февраля 2009 г. № 160 «О порядке установления охранных зон объектов электросетевого хозяйства и особых условий использования земельных участков, расположенных в границах таких зон».

2. В соответствии с пунктом 7(2) Положения о порядке и условиях размещения объектов на землях или земельных участках, находящихся в государственной или муниципальной собственности, на территории Пермского края без предоставления земельных участков и установления сервитутов, публичного сервитута, утвержденного постановлением Правительства Пермского края от 22 июля 2015 г. № 478-п, представить в департамент земельных отношений в течении 1 месяца с момента размещения объектов материалы контрольной геодезической съемки размещенных объектов на бумажном и электронном носителях на безвозмездной основе.

**Приложение:** схема предполагаемых к использованию земель или части земельного участка (на 1 л. в 1 экз.)

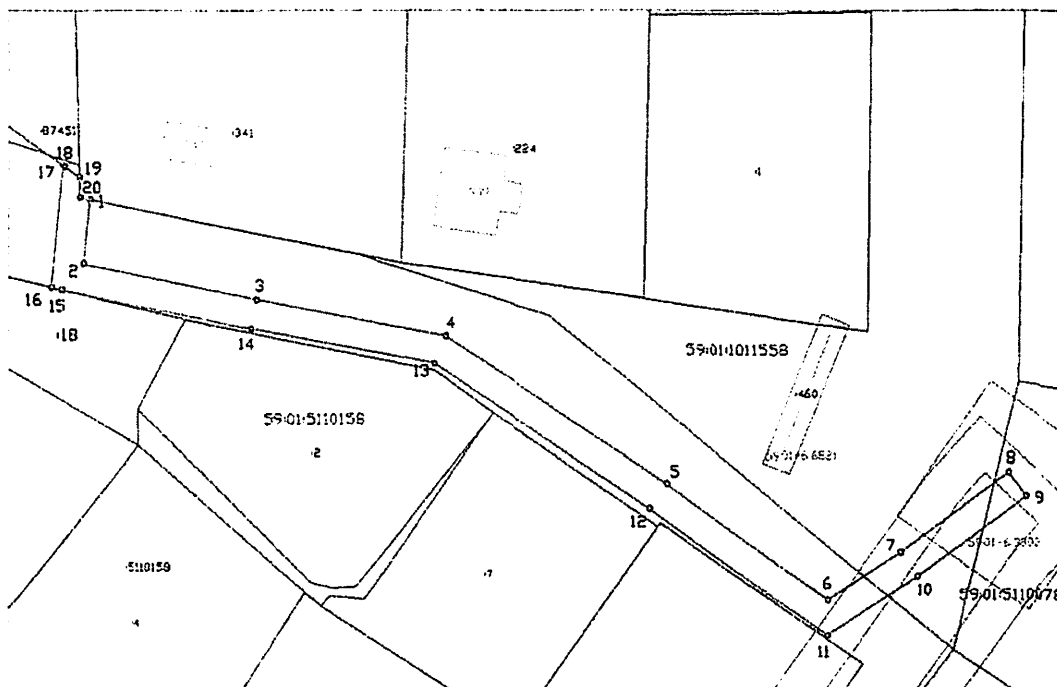
И.о. начальника отдела  
предоставления земельных участков  
по работе с юридическими лицами



Н.Н. Борцова

# Схема предполагаемой использования земель или части земельного участка

Объект: "Трансформаторная подстанция ПУ для электроснабжения поселка Новое Рязь (45000643990)"  
 Местонахождение: Сергеевский район, Песчаный район, Верхнеберезовский ул. Полевая  
 Площадь земель (по кадастровому документу) - 634  
 Категория земель - земель населенных пунктов  
 Вид разрешенного использования -



Масштаб 1:1000

## Каталог координат, м

Обозначение характерных точек границы	Координаты	
	X	Y
1	523528.23	2253414.16
2	523519.82	2253413.32
3	523515.14	2253436.54
4	523510.18	2253462.32
5	523490.36	2253492.00
6	523474.78	2253513.72
7	523481.30	2253523.59
8	523491.99	2253538.32
9	523488.75	2253540.67
10	523478.01	2253525.87
11	523469.92	2253513.63
12	523487.07	2253489.73
13	523506.41	2253460.77
14	523511.21	2253435.76
15	523516.33	2253410.42
16	523516.67	2253408.98
17	523512.57	2253410.58
18	523512.56	2253410.67
19	523511.14	2253412.74
20	523528.50	2253412.81
1	523528.23	2253414.16

## Описание границ смежных землепользователей

от 1 точки до 15 точки - муниципальная собственность;  
 от 15 точки до 16 точки - земельный участок с кадастровым номером 59:01:5110158:18;  
 от 16 точки до 18 точки - муниципальная собственность;  
 от 18 точки до 19 точки - земельный участок с кадастровым номером 59:01:0000000:67451;  
 от 19 точки до 1 точки - земельный участок с кадастровым номером 59:01:1011558:341

## Легенда обозначений

- Характерная точка границы, сведения о которой позволяют однозначно определить ее на местности
- Границы земельных участков, установленные (уточненные) при проведении кадастровых работ, отражающиеся в масштабе
- Граница земельного участка, сведения о которой содержатся в ЕГРН
- Обозначение кадастрового номера земельного участка
- Граница кадастрового квартала
- Обозначение кадастрового квартала
- Граница зон с особыми условиями использования территорий
- Обозначение зон с особыми условиями использования территорий

Заявитель:

Бочкарев А.В.

М.П. Доверенности

№ПЗ-303-2021 от 15.07.2021

(подпись, расшифровка, подпись)

Составлено *Курадова Е.В.*  
 (для юридических лиц  
 и индивидуальных предпринимателей)

Верно